

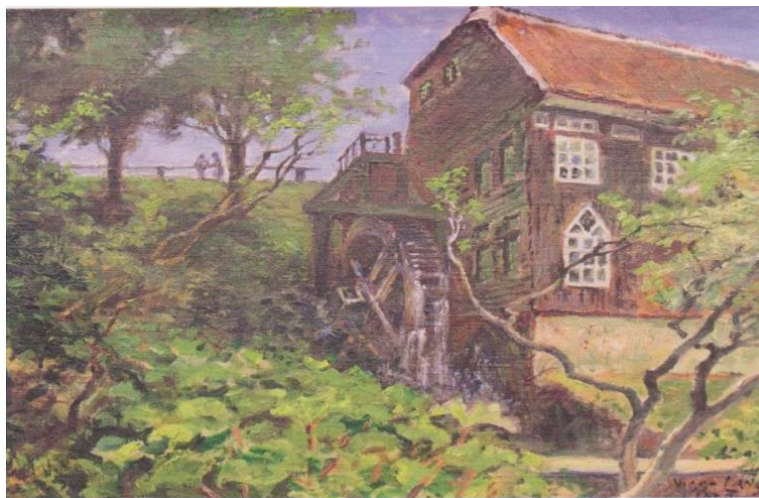


Møllerne i Vintersbølle og Nyråd

Kulsbjerg på 107 m over havet er det højeste punkt i det gamle Præstø amts Bårse herred, hvor møllerne i Vintersbølle og Nyråd lå. Ved foden af Kulsbjerg bredte Kulsøen sig på 56 tdr. land i en højde af 62 m over havet og afvandedes gennem Fladbækken til Hulemose Møllesø på 11½ tdr. land, der ligger 35 m over havet. I Kulsøen kunne vandet holdes tilbage ved en dæmning og et stigbord, og søen tjente derfor som møllesøens reservoir. Men denne dobbelte situation, der sikrede vandforsyningen til møllen året rundt, gav visse administrative vanskeligheder. I forhold til Kulsø var møllen nemlig en græsmølle, fordi stigbordet skulle trækkes ved majdag, og søen udlægges til græsning helt til efteråret. Men i forhold til Hulemose sø var den imidlertid en hovedmølle, der måtte male hele året rundt, selvom Kulsøen var tømt. Der var to afløb fra Hulemose Møllesø: Bagløbet mod vest og Møllebækken mod øst. Mølleløbet drev 5 forskellige vandmøller, der igennem flere hundrede år malede egnens korn, valkede tøj, rev papirmasse og pressede olie fra raps og hørfrø, der blandt andet blev brugt til fremstilling af sæbe. Møllebækken og dens møller udgjorde således hovedhjørnesteinen i Vordingborgområdets tidligste industri. I 1806 blev der endvidere opført en stor vindmølle på Tues banke i Nyråd.

Oversigt over møllerne:

1. Hulemose Mølle (landevejsmøllen)
2. Havemøllen
3. Papirmøllen
4. Theisens papirværk
5. Blegen/ Køng Fabrik
6. Vindmøllen på Tues banke



I Maleri, der viser Landevejsmøllen fra syd før 1882, hvor der blev installeret en vandturbine i stedet for det meget store møllehjul på 7,5 m. Bygningen var i to etager med udnyttet tagetage og formentlig opført af Jens Lind i begyndelsen af 1800-tallet. Kornet blev fra vejsidens perron (billede 2-3) kørt ind i tagetagen hvorfra det kom i kværnene der stod på det underliggende kværnloft (billede 4). På det nederste loft har pillekværnen/gruben stået. Gavlen med vandhjulet mod vest var delvist bræddebeklædt. Møllehuset blev senere hvidkalket.



1. Hulemose Mølle

Der er i dag ingen spor af møllen. Den nuværende vejføring går henover stedet, hvor møllehuset lå, men Hulemosebækkens fald fra Hulemosesøen ses tydeligt.

Krongods

Møllen var oprindeligt del af Vordingborg len og er sikkert anlagt som Vordingborg slots mølle. Den havde med de ca. 8 m en af de største faldhøjder på Sjælland. Møllebækkens vandmængde og fald nedenfor den første mølle gav plads til yderligere 2 møller på samme ejendom og yderligere et par møller længere nede mod Storstrømmen, hvor Møllebækken løber ud ved Blegen i Vinterbølle skov.

Møllegården ved Hulemosemøllen er yngre. Måske blev den lagt til møllefæstet, da slottet tabte sin betydning som kongelig residens i løbet af 1600-tallet, og møllens omsætning (og dermed fæsterens indtægter) faldt.

En af de få skriftlige kilder til møllens tidlige historie beretter, at møller Mortin Nielsen i 1513 var fæster af møllen og betalte 6 pund mel i landgilde (skat).

1638: Niels Hansen var fæster både af møllen og møllegården.

Ca. 1655-1668: Jens Nielsen fæstede møllen og møllegården. Han opførte en ny mølle ved Hulemosemøllens bagflod, der blev ødelagt af en vandflod før 1700. Det kan være en forgænger for Havemøllen (nr. 2).

1668-1714: Christen Sørensen (gift med formandens enke) fæstede de to møller og møllegården, der efterhånden forfaldt.

1714-1718: Ernst Ditløf Gærber, husfoged på Vordingborg slot fæstede Hulemose og satte møllen og gården i stand. Ejendommen blev i Gærbers tid drevet af Eyler Nielsen. Gærber forberedte opførelsen af den nederste mølle (nr. 3 - stampemøllen), men først hans eftermand fik den færdiggjort.

1719-1764: Johan Henrik Cronberg fæstede møllen, der var en del af rytterdistriktet. Gården var veldrevet og Cronberg etablerede stampemøllen som valkemølle

1734: På grund af kraftigt tøbrud den 3. maj sprængtes dæmningen ved Kulsøen. Vandfloden fyldte møllesøen i Hulemosen, mølledæmningen ved landevejen brød sammen og møllen (nr. 1) blev ødelagt. Den mellemste mølle (nr. 2) blev bygget kort efter ulykken som hjælpemølle for den ødelagte kornmølle der først senere kommer i gang igen med hjælp fra Christian 5.

1764-1774: Johan Christian Cronberg (søn) blev forgældet, og møllerne forfaldt.



Krongodset (ryttergodset) solgt til private:

1774-1789: Jacob Wimmer (teglmester ved ryttergodsets teglværk ved Vordingborg) købte møllegården, landevejsmøllen (nr. 1) den mellemste mølle (kaldet nederste melmølle - nr. 2) og den nederste mølle (kaldet stampehuset – nr. 3).

1789-1799: Johan Peter Schade (svigersøn). Stemmemalet for Kulsø blev sat i 1793 og Schade søgte på grund af reduktionen i Kulsøens vandmængde bevilling til at etablere en vindmølle på Tuesbanke (nr. 6) for at supplere vandmøllerne, men døde før den blev opført.

1799-1805: Friderich Johan Holm (gift med formandens enke).

1805-1815: Christian Larsen Bastland købte møllegården, Tues banke, landevejsmøllen på 11 fag i to stokværk, den mellemste mølle på 4 fag og to stokværk, den nederste mølle (stampehuset) samt et par fæstehuse.

1806: Vindmøllen opførtes som kornmølle på Tuesbanke samme år, som Bastland fik fornyet Schades bevilling, og kornvandmøllerne nedlægges.

1808-1821: Skibskaptajn Jens Lind købte vandmøllerne (ikke vindmøllen) af Bastland, og han indrettede landevejsmøllen (nr. 1) til en oliemølle og opførte et sæbeværk i tilslutning hertil, stampeværk og papirfabrik ved den nederste mølle (nr. 3), samt stampe- og grynmølle (grubeværk) i havemøllen (nr.2) i 1817. Det tog ham 3 år at opføre en halv snes huse til disse formål, og ved hans død i 1821 var der en stor gæld bl.a. til staten.

1821-1828: Jens Linds enke arver værkerne, og sønnen, Jens Peter Lind, forpagtede dem og opførte en vinddrevet kludemølle (hvor klude blev sønderdelt til papirfremstilling) ved Kulsødæmningen. Familien gik konkurs 1828, og staten overtog værkerne, der fortsat var i drift.

1826-1832 forpagtedes papirværket (nr. 3) af Harry Wenniche, der 1833 fik sit eget privilegium til papirfremstilling, som han udnyttede som fabrikant i den lille vandmølle på Nyråd mark (Theisens Papirværk).

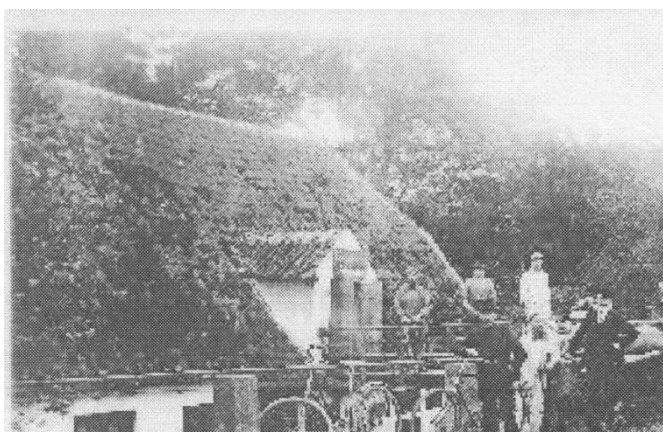
1832-1849: Jørgen Thorsen Obel købte værkerne, men da staten fritog bl.a. hampeolie for indførelsestold, gik oliemøllens (landevejsmøllens) produktion tilbage. Obel havde imidlertid ikke i den mellemste mølle (nr. 2), der på det tidspunkt var indrettet til stampeværk og grynmølle (grubeværk). Den blev solgt af staten på auktion 1831 til grosserer Anders Nielsen, der i 1837 videresolgte den til Obel, der indrettede den til papirfabrikation.

1840: blev der indgået et såkaldt Kulsøforlig mellem lodsejerne og ejeren af Kulsø mose, der bestemte, at der skal være vand i Kulsøen fra 15. september til 30. april. Fra 1. maj til 15. juni skulle vandet lukkes ud af Kulsøen, således at den fik den laveste vandstand den 15. juni. Hovedgrøften kunne så oprenses, og det vandfrie areal udnyttedes til græsning.



1848: nedbrændte den nederste mølle totalt, men genopførtes dog uden at komme i drift. Dens stuehus kom langt senere til at hedde Vennekehuset.

1849: møllegården brændte den 15. maj, og Obel-familien omkom. Gården genopførtes af arvingerne, der drev værkerne videre.



2. og 3.: fotografier der viser møllen fra vejsiden fra henholdsvis nordøst og nordvest omkring 1900. Perronen fører ind til en kvist i tagetagen hvor mølleren har toldet kornet med toldkoppen af kobber. Det var hans betaling. Herfra blev kornet styrtet ned i de kværne på det underliggende kværnloft, der var indstillet efter kornsort og melprodukt. Siden blev melet efterbehandlet i forskellige sigter. På nederste loft stod grubekværnen, der fremstillede gryn. Den kørte så hurtigt at stenene kunne springe. Den var derfor lidt farlig at være i nærheden af.

1854-1876: Jørgen Henrik Ravn (fra Svendborg) overtog ejendommen og istandsatte de to vandmøller (nr. 1 og 2) der blev bygget om til kornmøller. Han forsynede dem med nye maskiner og kværne samt nyt vandhjul af egetræ, fordi møllenæringen var frigivet i 1852 og vindmøllen (nr. 6) derfor ikke længere havde monopol på kornmaling. Vandhjulet på landevejsmøllen (nr. 1) var 12 alen (7,2 m) i diameter - havemøllens (nr. 2) 7½ alen (4,5 m). Der var stor søgning og møllerne måtte ofte gå i døgndrift. Den nederste mølle (nr. 3) var taget ud af drift.

1868-70: rørledning fra Hulmosesøen til Anstalten på Oringe blev anlagt og Jørgen Henrik Ravn blev 1869 vandmester. Mølledæmningen måtte forhøjes 1 alen for at rumme vand både til møllerne og til vandværket. Som erstatning for tabet af vand til møllerne modtog både Ravn (Hulemosen), Sandberg (Køng Fabrik) og Købmand Theisen (Theisens Papirværk) erstatning.

1876-1906: Christian Johansen overtog ejendommen og erstattede de to møllers overfaldshjul med Francis-turbiner i 1882, men begge møllers kapacitet forringedes betydeligt,



„Eftermiddagssol i en vandmølle“ 1885. Hulemose landevejsmølle, endnu med vandhjulet, malet af J. F. Willumsen. Billedet findes i Lachmanns samling i Ystad. — Personerne er møllersvend Grønvold fra Ravns og Chr. Johannesens tid og krigsveteran Søren Winther.



og mølleriet led skade. Fra midten af 1890'erne forpagtede han mølleriet ud først til P. Petersen (Præsten) senere til Michelsen (Rosenfeldt mølle) og til sidst til Rasmussen, der supplerede trækraften med et dampdrevet lokomobil.

1897 blev Kallehavebanen anlagt (nedlagt i 1959), og jernbanedæmningen formindskede havemøllens dam med dæmningens bredde. Hulemosemøllens areal syd for dæmningen blev frasolgt, og det gamle stuehus (Venneckehuset) blev senere nedrevet, og hermed forsvandt de sidste rester af den nederste mølle (nr. 3).

1906-1912: Hans Tvede Lind købte møllen og gården. Rasmussen sluttede sin forpagtning af møllen i 1907 og afløstes af Jørgensen der forlod forpagtningen et år senere. Stigbordet i Kulsøen, der var ødelagt af ælde, blev ikke længere anvendt, så vandet løb, som det ville. En ny forpagter R.L. R. Trentemøller tiltrådte i 1909 og medbragte en petroleumsmotor som hjælpekraft i landevejsmøllen.



5. Fotografi der viser møllen fra vejsiden fra nordøst med karnap og beboelse omkring 1900. I baggrunden kvisten med perronen, hvor kornet blev kørt ind på loftet i tagetagen. Den hvidmalede bygnings gavl er opført i bindingsværk.

1912-16: Hans August Madelung købte ejendommen, og Trentemøller afgik som forpagter, og Madelung fik møllebygger Jensen som møller. Havemøllen blev opgivet og brugbart materiale (bl.a. grubeværket) flyttedes til landevejsmøllen – men senere blev landevejsmøllen også opgivet.

1916-1919: Johannes Jørgensen overtog ejendommen.

1919-1922: Per Julius Palen, der havde tjent en formue under 1. verdenskrig, købte møllen, men gik fallit. Havemøllen styrtede sammen i 1921.

1922-23: Jens Thorsen erhvervede ejendommen, og Fladebækken fra Kulsøen til Hulemosen rørlagdes.

1923-1934: H.H. v. Rehling-Quistgaard erhvervede ejendommen, og i 1924 malede landevejsmøllens kværne for sidste gang, hvorefter møllens maskiner og inventar blev solgt.

1945: Landevejsmøllen blev nedrevet, mens E. Glückstadt ejede Hulemose-gården.

1953: Hulemosesøen blev udtørret, mens Prahl ejede Hulemosegården og blev til 14 tdr. land græseng.

1971: Hulemosesøen blev genetableret omkring 2014 blev områdets vandløb reguleret i forbindelse med et omfattende naturgenopretningsprojekt.



2. Havemøllen

Der er nogle fundamenter tilbage af møllen. Møllen har sit navn efter den pragtfulde have eller park, der var anlagt på området bag Hulemosegården.

Den ældste mølle på stedet var formentlig opført af fæsteren Jens Nielsen i midten af 1600tallet. Den blev ødelagt af en vandflod kort før 1700 men i 1734 blev den erstattet af en kornvandmølle, der havde sin egen dam ca. 150 m syd for landevejsmøllen. Den blev opført som erstatning for den øverste mølle (Landevejsmøllen, nr. 1), der sammen med dæmningen til Hulemosesøen brød sammen foråret 1734. Genopbygningen af Landevejsmøllen var meget omfattende og tog mange år. I mellemtiden fungerede Havemøllen som kornvandmøllen på stedet. Begge møller var imidlertid i drift som kornmøller ved krongodsets salg i 1774.



6. Fotografi fra ca. 1890, kort før jernbandedæmningen blev anlagt. Mølledammen ligger nord for huset, der var i to etager. Foran møllehuset ses stigbordet, som lukker vand ind i vandstuen, hvorfra det løb ned over det 4-5 meter store møllehjul inde i huset. Bag de store vinduer stod kværnene, mens undermøllen har indeholdt gearværk og grubeværk (grynmølle), der var farligt at have på kværnloftet, fordi stenen kunne springe.

Efter igangsætningen af Nyråds vindmølle på Tues Banke i 1806 blev de to kornvandmøller bygget om. Havemøllen fik i 1817 stampeværk og grubeværk (grynkværn) i undermøllen. Stampeværket blev fra 1837 brugt til papirfabrikation. Efter at kornmølleriet blev givet frit med loven i 1852, byggedes Havemøllen (også kaldet: den anden kornmølle/den nederste melmølle) og landevejsmøllen om til kornvandmøller, og gav derfor vindmøllen solid konkurrence. Havemøllen fik et vandhjul, der var $7\frac{1}{2}$ alen (4,5 m) i diameter.

Da vandmængden i Møllebækken blev reduceret som følge af øget dræning af jorden på Kulsbjerg, erstattedes vandhjulene på de to øverste møller i 1882 med Francis-turbiner, der mod forventning havde mindre ydelse end vandhjulene, og mølleriet led skade. En vandturbine er et lukket rørsystem af stål med skovlhjul, der drives rundt af vandet. Den er billigere i anlæg og drift end et stort vandhjul af træ med møllerende og stigbord. En del af de tunge træhjul i undermøllen kunne også erstattes af remskiver og drivremme, og turbinen kunne trække en generator, der fremstillede jævnstrøm. Man overvejede efter 1900 at lade møllerne i Hulemosen producere strøm til Vintersbølle og Nyråd, men planerne blev opgivet.

Havemøllen fik sit afgørende knæk i 1897, da Kalvehavebanens dæmning fyldte det meste af mølledammen. Mølles drift ophørte dog først i 1912, og dens grubeværk flyttedes til landevejsmøllen. Da man tog en stor del tømmer ud af møllen til genanvendelse andre steder, blev huset svækket og faldt sammen med et brag i 1921.



3. Papirmøllen (den nederste mølle)

Der er ingen rester tilbage af denne mølle, men den lå efter sigende på det sted, hvor Hulemosebækken og bagløbet fra Hulemosesøen løb sammen. Møllen opførtes ca. 1720 som en stampemølle med sin egen dam ca. 400 m syd for landevejsmøllen.

Vandhjulet drev en vandret aksel med knaster, der efter tur løfter lodrette bjælker (stamper), der derefter faldt ned i et kar, hvor de sønderdelte klude til papirmasse, bragede/brød hør eller valkede vævede uldstoffer til vadmél med sæbevand i stampekarret.



7 Fotografi fra ca. 1880, der viser at Vennekehuset var indrettet til to familier med hver sin skorsten.

Møllværket blev først brugt til at valke uldtøj, men ca. 1810 indrettede den nye ejer, Jens Lind, møllen til papirfabrikation. Linds tanke var at fremstille papir af halm, men forsøget mislykkedes. Lind var for tidligt ude. Han måtte derfor tilbage til at fremstille det kendte kludepapir, og fra 1826 til 1833 var forpagteren af papirmøllen Harry Wenneke på gården Hjortholm. Han producerede gråt kardus og makulaturpapir, der blev brugt til indpakning og mellemlæg. 1848 nedbrændte møllen totalt, men blev genopført dog uden at komme i drift. Stuehuset blev indrettet til beboelse (for to familier), og at det er kendt som Vennekehuset, skyldes det formentlig at Wenneskes to døtre med familie har boet i huset. Den ældste af døtrene var den første leder af Nyråd Asyl (børnehavn).

Efter anlæggelsen af Kalvehavebanen 1897 blev området frasolgt Hulemosegården og huset senere nedrevet.



4. Theisens papirværk i Vintersbølle

Møllebygningen, der står alene tilbage, efter stuehuset nedbrændte i 2007 er desværre nu svært skadet af hærværk. I efteråret 2015 blev møllen en selvejende institution og en gruppe frivillige hjælper med at skaffe midler og arbejdskraft med henblik på at restaurere og bevare bygningen.

Omkring 1800 ejede Køng fabriks blegemester møllen, der var indrettet som hørmølle (stampemølle). I 1828 blev den købt af skibskaptajn A.A.Raubjerg, der i 1833 forpagtede den ud til papirmester Harry Wennicke, der lod den indrette til papirværk, der fremstillede papir af klude på traditionel vis.



8 En halv kilometer fra bagmøllen lå en mølle til papirproduktion., Theisens Papirværk, 2005

Værket blev indrettet med 2 såkaldte hollændere (forklaring følger nedenfor). Wennicke producerede både karduspapir og makulaturpapir af linned- og hvergarnsklude og boede sammen med sin familie i møllens stuehus. Man har sikkert også anvendt gammelt tovværk og fiskegarn i parifabrikationen, fordi der var stor mangel på klude. Stuehuset nedbrændte i 2007.

Den almindelige Brandforsikingsprotokol viser at møllen bestod af to bygninger. Et forhus (stuehus), selve værket med to såkaldte hollændere, der blev brugt til fremstillingen af papir, og en tredje bygning, der formentlig har rummet en hestegang. Stampeværker brugtes ikke længere i de papirmøller, hvor man havde opstillet hollændere, der var mere effektive. En hollænder er et stort kar af træ med faste og roterende knive drevet af møllens vandhjul. Her findeles kludene til papirmasse opløst i vand. På loftet over møllen og stuehuset blev papiret tørret.

Produktionsindberetningerne fortæller, at arbejdsstyrken på værket udgjordes af Wennicke selv, 1 svend, 1 dreng og 1 daglejer, hvortil kommer 2 kludesamlere. De sidste fik hver udstedt et kludepas, som de skulle vise, når de indsamlede klude og måske også gammelt tovværk til papirfabrikationen. Wennickes indberetninger til Staten nævner, at værket i det første år producerede 12 ris karduspapir og 434 ris makulaturpapir, og det er meget imponerende, når man ved, at 1 ris er 500 ark. Der var forbrugt 526 lispund grove hvergarns- og linnedsklude, eller godt 4 tons!



Kludepapir

På det tidspunkt fremstillede man i Danmark stort set kun papir af gamle klude. Det papir, man producerede i Nyråd og på Hulemoseværkerne var ikke fint, bleget skrivepapir, men som nævnt kardus og makulaturpapir, såkaldt pakpapir. Det blev af virksomheder, forretninger og handelshuse bl.a. brugt til indpakning af varer og produkter.

Processen begyndte med, at kludene blev rensed og tørret og skåret i småstykker, skyllet og formalet i hollænderen til en vælling, der kaldtes halvtøj. Den videre forarbejdning af massen til det finere papir skulle foregå i den såkaldte heltøjshollænder, hvor den blegede masse fik tilført fyldstoffer og farver. Men denne arbejdsgang blev åbenbart ikke anvendt i Nyråd, selvom værket i begyndelsen var udstyret med to hollændere. Man har sikkert allerede fra starten forberedt en udvidelse af produktionen til også at omfatte finere papir.

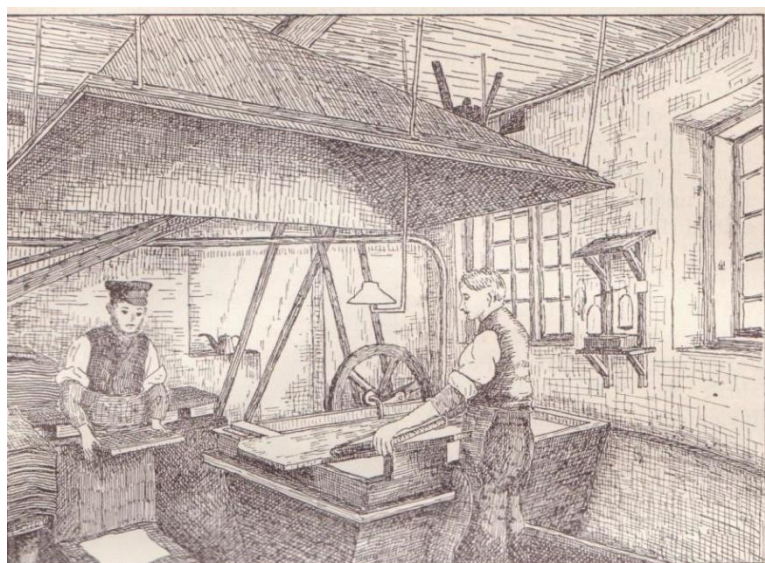


Fig. 152. Fremstilling af haandgjort Papir paa Strandmøllen (ca. 1893).
Pennetegning efter et Fotografi.

Papirmassen ledtes fra hollænderen over i bøtten, et firkantet opvarmet kar af træ. Her stod de to, der dannede papiret, nemlig formeren og guskeren. Formeren havde en firkantet træramme med et fint metaltrådsnet (formen) og øste den våde papirmasse op på nettet. Guskeren lagde det våde papir fra nettet på et lag filt ovenpå de tidligere ark, der efterhånden udgjorde en stabel (post). Stabelen blev derefter presset, indtil vandet var løbet så meget af, at arkene kunne fjernes fra filten med hænderne og hænges til tørring. Man kunne fremstille 125-250 ark i timen ved bøtten, og man regnede i gamle dage med, at tre poster på hver 181 ark gav 500 brugelige ark ulimet papir - et ris.

Jydevænget Papirværk

Købmand Frederik Theisen overtog Raubjergs værk i 1835, der kaldtes Jydevænget Papirværk. Værket producerede frem til 1846 ca. 500 ris makulaturpapir årligt af 6-700 lispund klude, mens produktionen af karduspapir øjensynligt ikke videreførtes efter 1837. Det kan skyldes at Wennicke trådte tilbage som forpagter i 1838, men han fortsatte som papirmester og drev værket bl.a. sammen med sin søn Arnoldus. Værket beskæftigede i gennemsnit 4 medarbejdere (1 mester, 1 svend, 1 dreng og 1 daglejer), og råmaterialerne blev indsamlet af 4-6 kludesamlere.



Branden 1846

Papirværkets møllehus nedbrændte i juli 1846, og en hollænder gik tabt. Efter genopbygningen i 1847 havde værket derfor kun en hollænder. Det svarede faktisk til behovet, fordi man i resten af værkets levetid kun producerede makulaturpapir.

Oplysningerne om værkets produktion bliver imidlertid beskedne efter branden, fordi indberetningerne bliver mere kortfattede. Man får kun at vide, at 3 medarbejdere producerede 1200 ris makulaturpapir årligt, og i 1850, produceredes kun 800 ris eller 4000 ark makulaturpapir. Harry Wennicke døde 1847 og hans enke, Rosine Lovise Stochter, forpagtede papirværket. Få år senere var Rosine Stochter flyttet til Vordingborg, og værket ombyggedes 1876 til kornmølle, der formentlig nedlagdes 1880-1900.

Vennekehuset

Sandsynligvis har Harry Wenneckes to døtre bosat sig i Hulemosens nederste mølles stuehus (mølle nr. 3), fordi det omtales i de ældste kilder som Vennekehuset. Det lå syd for Kalvehavebanens dæmning og er for længst nedrevet. Senere har man imidlertid ment at Vennekehuset var forhuset til Theisens papirværk. Men det kan ikke være rigtigt fordi sidstnævnte kun var til en familie, mens Vennekehuset efter et bevaret fotografi fra ca. 1910 var indrettet til to.

Afslutning

Vi ved således ikke helt, hvad der skete med papirværket, efter Loven om den frie møllenæring trådte i kraft i 1852. Den gav enhver ret til at etablere industrier, hvor som helst uden tilladelse fra staten, og det gav en form for konkurrence, som tidligere værker ikke kendte, fordi man var beskyttet af privilegier, der fungerede som monopoler. Men på sigt løb den tekniske udvikling fra de gamle små kludeværker, og det voksende papirforbrug blev imødekommet af moderne fabrikker med store maskiner, der også udnyttede andre materialer end klude nemlig halm og mekanisk træmasse (træslib). Papiret blev bedre, billigere og mere udbredt end nogen sinde før.



5. Blegen/Køng Linnedfabrik

Ved Kronens salg af Vordingborg Rytterdistrikt i 1774 fulgte dele af Vintersbølle skov med til Øbjerggård gods i Køng, der blev købt af storkøbmand og konferensråd Niels Ryberg. På Øbjerggård videreførte Niels Ryberg i 1780 den linnedfabrik (Køng Fabrik), som han havde påbegyndt ved Almindeligt Hospital i København 10 år tidligere. På Vintersbølles sydvestlige eng ned mod Storstrømmen havde den lokale befolkning i generationer vasket og bleget linned. Her fik Køng Fabrik nu også bleget det grovere hørlærred, mens fabrikkens finere varer blev bleget på et moderne blegeri i Haderslev. Det var lidt langt væk, så omkring 1795 byggede Niels Ryberg derfor sit eget moderne blegeri i Vintersbølle og ansatte en skotsk blegemester, Charles Burd, til at lede virksomheden, der blev udbygget med flere huse. Der blev også opført en ny mølledæmning og en vandmølle, hvis hjul bl.a. trak en vaskemaskine og en rullemaskine. Det hele blev finansieret af et statslån på 30.000 rdl – det samme som det havde kostet at købe Øbjerggård gods i Køng. Burd ejede også i en periode omkring 1800 den hørmølle i Jydevænget som senere ombygges til papirfabrikation (Theisens Papirværk).

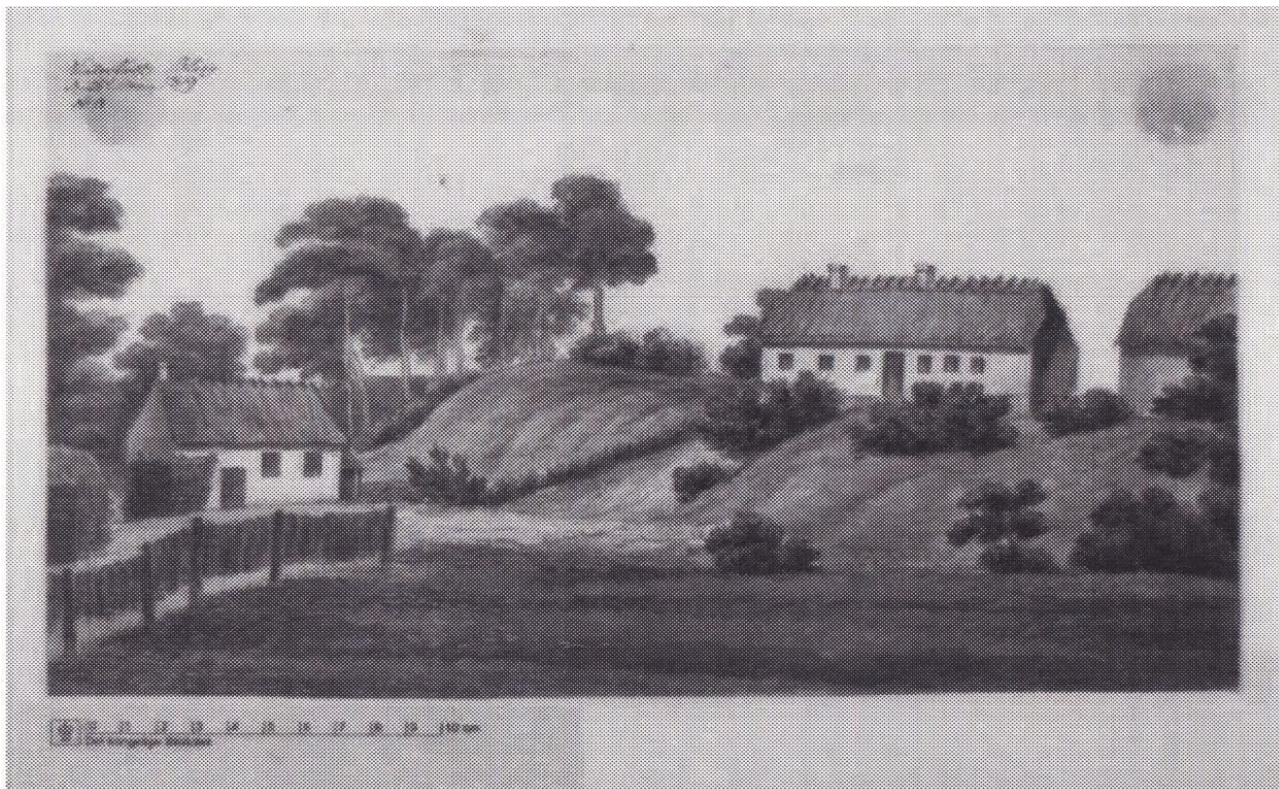
Da en senere ejer af fabrikken, Ole Ferdinand Olsen, flyttede i 1851-52 Køng Fabrik til Blegen i Vintersbølle og dermed samlede virksomheden på eet sted, måtte man opføre endnu en lang række bygninger til væveværksteder, garnmagasiner, tørrelade, efterbehandlings- og rullestue og meget andet.

I alt henved 10 nye bygninger, således at hele anlægget omfattede ca. 15 større huse, hvortil kom boliger for væverne, hvoraf kun Beværterhuset er bevaret til vore dage.

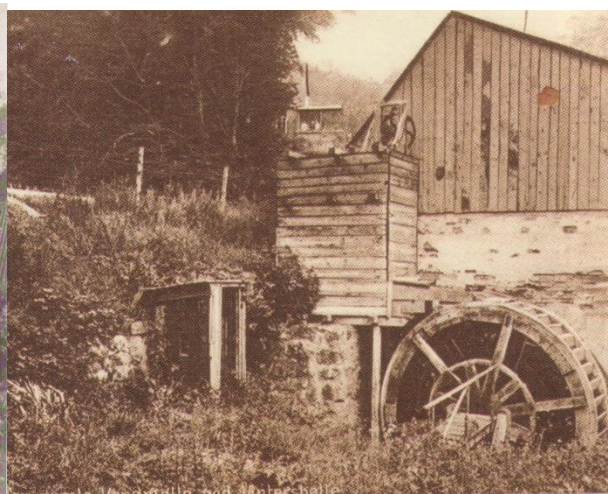


10 Bemærk skorstenen på vaskehuset. Man har kogt det vævede linned i forbindelse med blegeprocessen. På blegeengen i baggrunden er der udspændt linned til blegning. Bemærk skorstenen på vaskehuset. Man har kogt det vævede linned i forbindelse med blegeprocessen. På blegeengen i baggrunden er der udspændt linned til blegning.

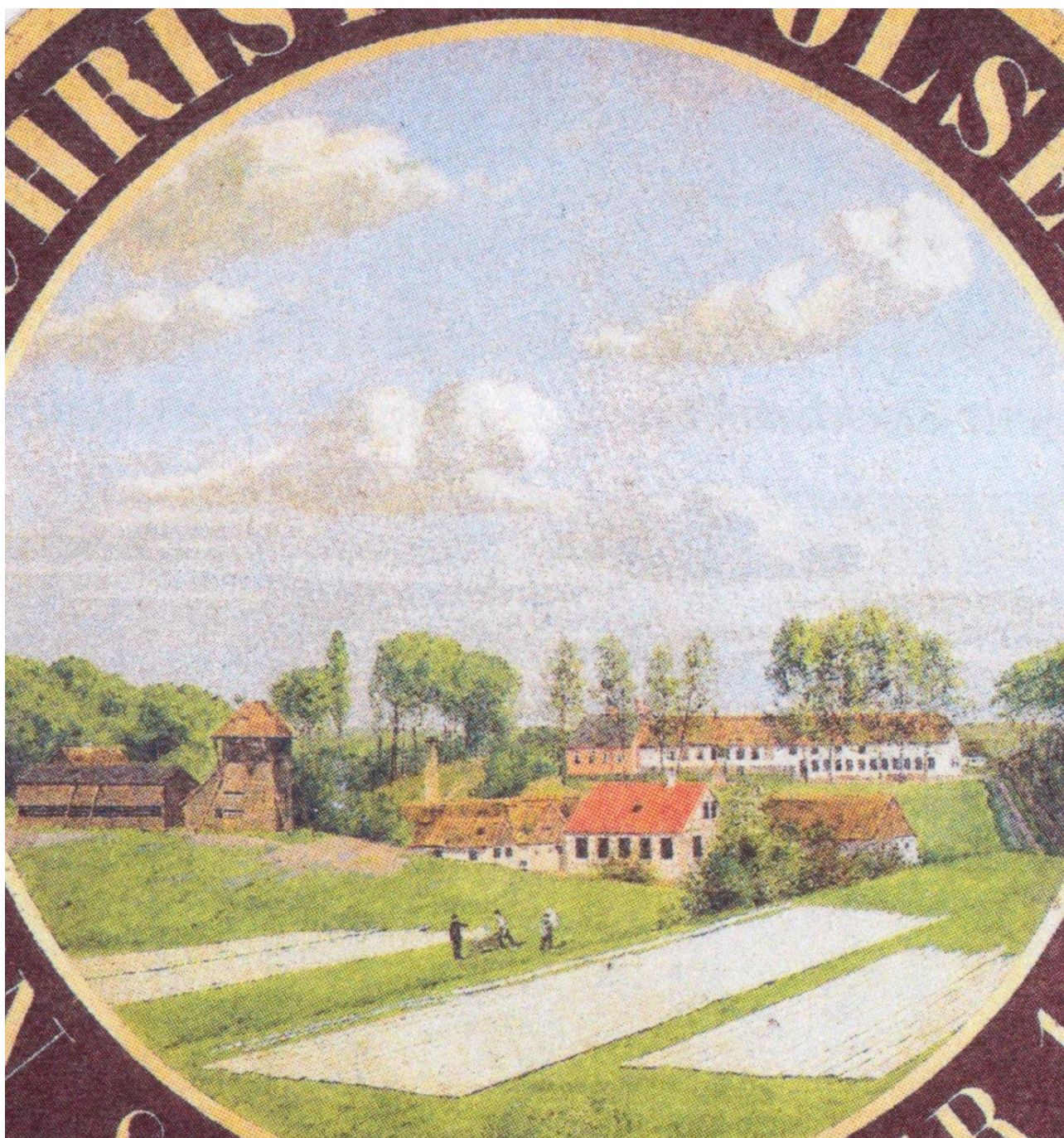
Fabrikken oplevede en gylden tid, indtil den sidst i 1800tallet blev overhalet indenom af de nye maskinvæve. Den lukkede i 1906 og flyttede stærkt reduceret til Amager. Allerede fra 1891 blev nogle af bygningerne forsøgt anvendt som sommerpensionat med plads til ca. 25 gæster og fra 1915 som rekonvalescenthjem, men da det ikke kunne løbe rundt, besluttede man i 1924 at fjerne alle bygninger. Der er kun bevaret et lille hvidkalket udhus fra fabrikkens tid. Det ligger tæt ved den hvide villa, der ca. 1930 er opført på soklen til Blegemesterens hus fra ca. 1800. Mølledæmningen er siden gennembrudt og dammen tømt for vand. Soklerne af kløvede kampesten til vandmøllen, vaskehuset og det engelske værksted er endnu synlige bag resterne af mølledæmningen.



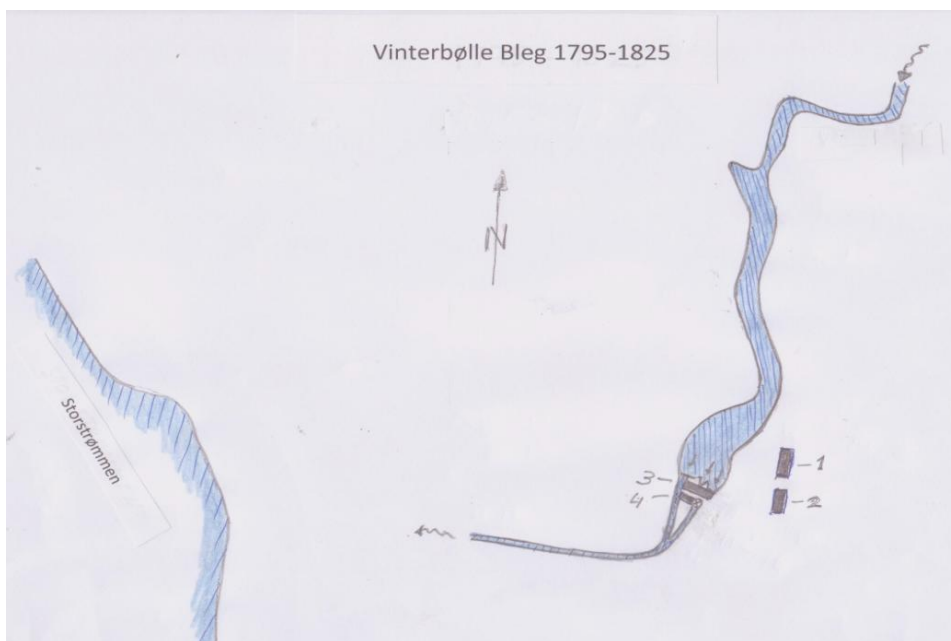
11 Her ses Rybergs Blegeri fra sydvest. Til venstre ses vaskehuset med skorsten og møllen med vandhjulet anes bag den fjerne gavl. På bakken ligger Blegemesterens bolig og ved gavlen ses en del af det mægtige tørrehus i to etager



12 og 13 To af de sidste billeder af bygningerne på Blegen. Til venstre ses mølledæmningen med et rækværk, vandhjulet og møllebygningen med det skæve tag. På det venstre billede ses det engelske værksted, lidt af det nye danske værksted og i baggrunden til venstre det røde hus og taget af Blegemesterens bolig (sommerpensionatet). Mange bygninger er nedrevet på dette tidspunkt hvor forfaldet er synligt. Få år senere – i 1924 – blev de sidste bygninger fjernet.



14 Fabrikken 1875 (Christian Olsens skydebroderskive) med linned på bleg i forgrunden, gamle og nye tørrelade til venstre. I midten møllen og vaskehuset (med høj skorsten), det engelske værksted (bindingsværk) og den gamle værksteds- og staldbygning. I baggrunden fra venstre det røde hus, Blegemesterens hus og det gamle danske værksted (oprindeligt tørrehus). Bag gavlen til højre ses det lille udhus, der er der endnu.



Skitse tegnet efter matrikelkort 1805 over det rybergske (engelske) handelsblegeri i Vintersbølle. Bygningerne er markeret med sort, mens bækken og mølledammen er markeret med blå. 1: Blegemesterens stuehus, 2: det gamle tørrehus i to etager der senere blev det ældste danske værksted, 3: vaskehuset bag mølledæmningen. Det havde oprindeligt vandhjul i gavlen mod øst der trak vaskemaskine og rulle, 4: en yngre møllebygning der kan være opført efter 1825 og ses på tegningen fra ca 1830. Da man eksperimenterede med blegemetoderne i Vintersbølle helt fra grundlæggelsen i 1800 og udviklede nye teknikker, ændredes bygningerne og deres indretning løbende helt frem til 1900.



Oversigt over en del af Blegens bygninger efter flytningen af fabrikken fra Køng i 1851 indtil 1906. 1: Blegemesterens bolig fra 1800, 3-4: vandmølle og vaskehus (ombygget ca. 1880), 5: det store gamle tørrehus fra 1800 der ombygges til Det gamle danske væveværksted der senere flyttedes til 16, 8: Det røde hus der var direktør Sandbergs bolig, 9: Det engelske værksted, 10: den gamle tørrelade der lignede et tårn, 11: Stald og værksted der senere blev erstattet af 16: Det nye danske værksted, 13: den nye tørrelade, 14: huset for den nye store rulle fra 1880, 15: Familiens Apels bolig der efterhånden blev kendt som Beværterhuset. 17: Veranda (og spisesal) bygget til brug for sommerpensionatet der blev påbegyndt 1891, mens der endnu var væveri på fabrikken. Pensionatet indrettedes i blegemesterens gamle bolig.



6. Vindmøllen på Tues Banke

Kun møllens stuehus er bevaret til vore dage. Den er nu indrettet til præstegård for en af præsterne ved Vordingborg kirke. Ved siden af den er ca. 2004 opført en konfirmandstue, hvis buede form giver mindelser om den statelige vindmølle.

Da der i sin tid på grund af øget dræning i Kulsbjergområdet manglede vand til Hulemosegårdens to kornmøller (nr. 1 og 2), søgte Johan Peter Schade i 1796 kgl. bevilling til at opføre en vindmølle på Tues Banke til korn- og melformaling. Bevillingen kom i 1799 (kort efter Schades død)



med den betingelse, at kornvandmøllerne skulle nedlægges. Dog måtte han til eget brug beholde én kværn i vandmøllen til grube og perlegryns-maling.



Da en senere ejer af møllerne, Christian Bastland, fik fornyet bevillingen i 1806, opførte han en mægtig vindmølle der med sine 25 m var én af de største på Sjælland. Vingefanget var 36 alen = 22 m. Møllen der havde 4 kværne og et grubeværk (pille- eller grynkværn) var bygget som en såkaldt gallerihollænder. Ovenpå den murede underdel med køreport, der bar rundgangen (galleriet,) var der sat en overdel af træ, og øverst oppe var hatten med vingerne. Mølleren brugte galleriet til at sætte sejl på vingerne og dreje hatten med vingerne ind i eller ud af vinden. Til galleriet var også fæstnet persen, et reb til møllevingernes bremse, der sad omkring et stort træhjul i hatten.



Da Bastland i 1808 solgte vandmøllerne til Jens Lind, beholdt han vindmøllen, som han i 1809 solgte til Hans Petersen. Den kom aldrig tilbage til Hulemosegård.

Efter Loven om den frie møllenæring trådte i kraft, ombyggedes Hulemosevandmøllerne i 1857 atter til kornmaling, så vindmøllen fik konkurrence. Senere blev vingerne erstattet af en motor, der trak mølleværket med kværnene indtil 1946-47, hvor møllen blev nedrevet.

Et grubeværk eller pillekværn (grynværk) stod som navnet siger dybest nede i møllen og så langt væk fra de øvrige kværne som muligt, fordi kværnens kraftige kværnsten af sandsten kørte så hurtigt rundt, at den nogle gange sprængtes.

En mølle indeholdt ikke kun kværne, men der var også hejseværker, der hejste kornsækkene op på et af de øverste lofter, hvorfra man kunne hælde kornet ned i kværnene, der var indstillet til forskellige kornsorter og meltyper. Herefter skulle melet gennem én eller flere sigter inden det kunne afleveres til kunden. Mølleren havde en toldkop af kobber, som han brugte til at tage den del af kornet fra sækkene, som udgjorde hans betaling.





Litteratur:

Tak til:

Lederen af Papirmuseet i Silkeborg Bent Schmidt Nielsen for faglig assistance og til Else Gade Gyldenkærne, Vordingborg lokalhistoriske Arkiv for hjælp og vejledning.

Trykte kilder:

Lütgen, O.D. 1839: Præstø Amt s. 69 og 230-231.

Munk, Holger 1947-52: Wordingborg Rytterdistriks Vandmøller 1718-1774. Historisk Samfund for Præstø Amt bd. 3 s. 5-30.

Nielsen, Axel 1944: Industriens Historie i Danmark. Bd. III,2 s. 236.

Pedersen, Peder 1998: Noter vedrørende papirfabrikker på Hulemose værker og Nyråd grund ved Vordingborg i første halvdel af 1800-tallet. Nordisk Papperhistorisk Tidsskrift 2/98 s. 8-21. Silkeborg.

Rawert, O. J. 1850: Kongeriget Danmarks industrielle Forhold s. 639, 781.

Rehling-Quistgaard, P. Chr. von (1963: Hulemose. Historisk Samfund for Præstø Amt s. 113-230 (forf. døde 1953 artiklen er udgivet posthumt efter efterladt manuskript der slutter 1924).

Utrykte kilder:

Ravn, Gartner (u.å.): Beretning om Hulemose sø. Vordingborg Lokalarkiv A75/59.

Theisen, Jørgen (ca. 1945): Foredrag om Hulemose. Vordingborg Lokalarkiv A2102/4. Afskrift af Rehling-Quistgaard 1963.

Folketællingerne og Den Almindelige Brandforsikring, Vordingborg købstad og landsogn, Bårse herred, Præstø amt. Statens Arkiver.

Hjemmeside for Køng Museums støtteforening