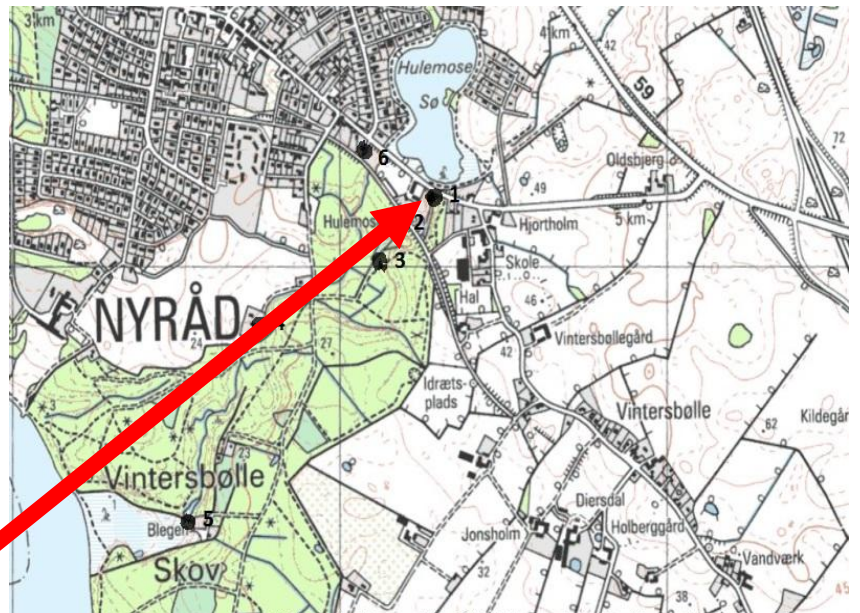


LOKALHISTORISK FORENING FOR VINTERSBØLLE/NYRÅD

<http://www.vinterhistorie.dk/>

Du står nu ved stedet, hvor **Hulemose vandmølle** lå

Hulemosebækken, der løber fra Hulemosesøen og udmunder i Storstrømmen, drev tilbage i tiden 5 vandmøller, der igennem flere hundrede år malede egnens korn, valkede tøj, rev papirmasse og pressede olie fra raps og hørfrø, der blandt andet blev brugt til fremstilling af sæbe. Møllebækken og dens møller udgjorde således hovedhjørnestenen i Vordingborgområdets tidligste industri. Foruden vandmøllerne langs bækken, lå der en stor vindmølle i Nyråd.



Oversigt over møllerne:

1. Hulemose Mølle (landevejsmøllen)
2. Havemøllen
3. Papirmøllen
4. Theisens papirværk
5. Blegen/ Køng Fabrik, Vintersbølle
6. Vindmøllen på Tues banke

Hulemose Mølle

Der er i dag ingen spor af møllen. Den nuværende vejføring går henover stedet, hvor møllehuset lå, men Hulemosebækkens fald fra Hulemosesøen ses tydeligt.

Møllen var oprindeligt del af Vordingborg len og er sikkert anlagt som Vordingborg slots mølle. Den



1. Maleri der viser Landevejsmøllen fra syd før 1882, hvor der blev installeret en vandturbine i stedet for det meget store møllehjul på 7,5 m. Bygningen var i grundmur i to etager med udnyttet tagetage og formentlig opført af Jens Lind i begyndelsen af 1800-tallet. Kornet blev fra vejsidens perron (billede 2-3) kørt ind i tagetagen hvorfra det kom i kværnene der stod på det underliggende kværnloft (billede 4). På det nederste loft har pillekværnen/gruben stået. Gavlen med vandhjulet mod vest var delvist bræddebeklædt. Møllehuset blev senere hvidkalket.

havde med de ca. 8 m en af de største faldhøjder på Sjælland. Møllebækkens vandmængde og fald nedenfor den første mølle gav plads til yderligere 2 møller på samme ejendom og yderligere et par møller længere nede mod Storstrømmen, hvor Møllebækken løber ud ved Blegen i Vinterbølle skov.

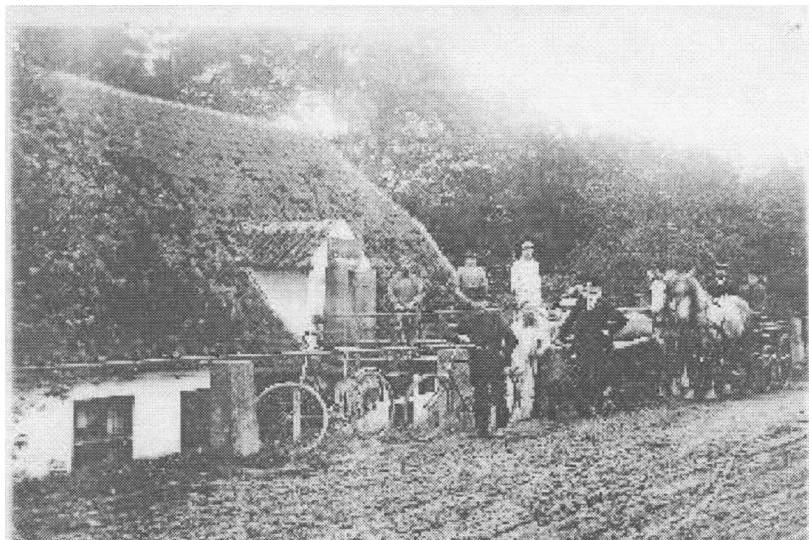
Møllegården ved Hulemosemøllen er yngre. Måske blev den lagt til møllefæstet da slottet tabte sin betydning som kongelig residens i løbet af 1600-tallet og møllens omsætning (og dermed fæsterens indtægter) faldt.

En af de få skriftlige kilder til møllens tidlige historie beretter, at møller Mortin Nielsen i 1513 var fæster af møllen og betalte 6 pund mel i landgilde (skat). Derefter findes spredte beretninger om møllen i opgangs- og nedgangstider indtil katastrofen i 1734, hvor dæmningen ved Kulsøen d. 3. maj sprængtes p.gr.a. kraftigt tøbrud. Vandfloden fyldte møllesøen i Hulemosen, mølledæmningen ved landevejen brød sammen og møllen blev ødelagt. Havemøllen/den mellemste mølle (nr. 2) blev bygget kort efter ulykken som hjælpemølle for den ødelagte kornmølle, der først senere kom i gang igen med hjælp fra Christian 5.

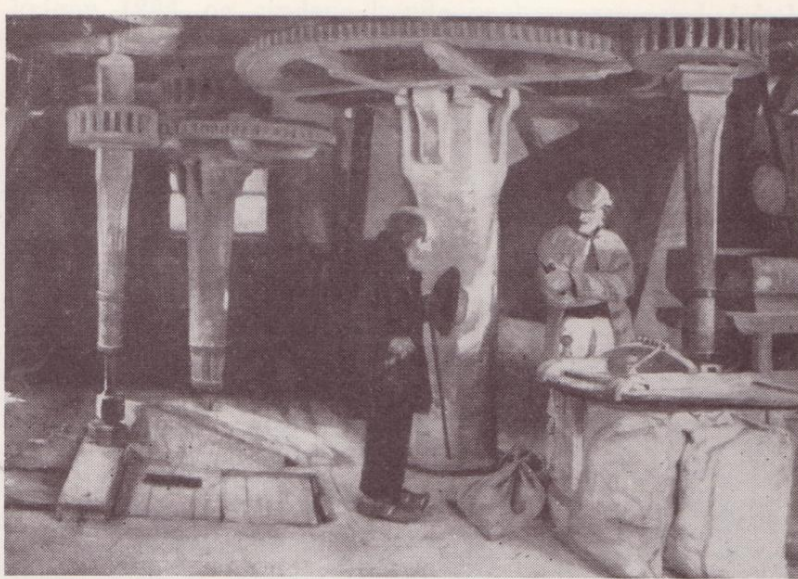
I 1806 opføres den store vindmølle (nr. 6) på Tues banke, med den klausul, at den skulle erstatte produktionen i de to kornvandmøller, nr. 1 og 2. Men i 1808 købte **Skibskaptajn Jens Lind** vandmøllerne, og han indrettede landevejsmøllen (nr. 1) til en oliemølle og opfører et sæbeværk i tilslutning hertil samt stampeværk og papirfabrik ved den nederste mølle (nr. 3) samt stampe- og grynemølle (grubeværk) i havemøllen (nr.2) i 1817. Det tog ham 3 år at opføre en halv snes huse til disse formål og ved hans død i 1821 var der en stor gæld bl.a. til staten.

I 1829 købte **Jørgen Thorsen Obel** Landevejsmøllen og senere Havemøllen (nr. 2), som i mellemtiden havde haft andre ejere. D. 15. maj 1849 nedbrændte Hulemosegården og hele Obel-familien omkom. Gården blev genopført af arvingerne, der drev værkerne videre.

I 1854 overtog **Jørgen Henrik Ravn** (fra Svendborg) ejendommen og istandsatte de to vandmøller (nr. 1 og 2) der blev bygget om til kornmøller. Han forsynede dem med nye maskiner og kværne samt nyt vandhjul af egetræ fordi møllenæringen var frigivet i 1852 og vindmøllen derfor ikke længere havde monopol på kornmaling. Vandhjulet på landevejsmøllen (nr. 1) var 12 alen (7,2 m) i diameter - havemøllens (nr. 2) 7½ alen (4,5 m). Der var stor søgning og møllerne måtte ofte gå i døgndrift. Den nederste mølle (nr. 3) blev taget ud af drift.



2. og 3.: fotografier der viser møllen fra vejsiden fra nordvest omkring 1900. Perronen fører ind til en kvist i tagetagen hvor mølleren har toldet kornet med toldkoppen af kobber. Det var hans betaling. Herfra blev kornet styrtet ned i de kværne på det underliggende kværnloft, der var indstillet efter kornsort og melprodukt. Siden blev melet efterbehandlet i forskellige sigter. På nederste loft stod grubekværnen, der fremstillede gryn. Den kørte så hurtigt at stenene kunne springe. Den var derfor lidt farlig at være i nærheden af.



„Eftermiddagssol i en vandmølle“ 1885. Hulemose landevejsmølle, endnu med vandhjulet, malet af J. F. Willumsen. Billedet findes i Lachmanns samling i Ystad. — Personerne er møllersvend Grønvold fra Ravns og Chr. Johannesens tid og krigsveteran Søren Winther.

I 1876 overtog **Christian Johansen** ejendommen og erstattede de to møllers overfaldshjul med *Francis-turbiner* i 1882 fordi de var billigere i vedligeholdelse, men begge møllers kapacitet forringedes betydeligt og mølleriet led skade. Herefter gik det ned ad bakke for møllerne. Havemøllen var taget ud af drift i 1912, i 1923 erhvervede **H.H. v. Rehling-Quistgaard** Landevejsmøllen, og 1924 malede dens kværne for sidste gang, hvorefter møllens maskiner og inventar blev solgt. Møllen blev nedrevet i 1945.

Per Ole Schovsbo, 2014

Læs mere om alle møllerne her: http://www.vinterhistorie.dk/?page_id=1601



5. Fotografi der viser møllen fra vejsiden fra nordøst med karnap og beboelse omkring 1900. I baggrunden kvisten med perronen, hvor kornet blev kørt ind på loftet i tagetagen. Den hvidmalede bygnings gavl er opført i bindingsværk.